

MAGICOLOR 5550/5570

Инструкции по настройке

Идентификации пользователей & Учета печати заданий



Товарная марка

Все права защищены. Компания KONICA MINOLTA BUSINESS TECHNOLOGIES, INC. оставляет за собой право на внесение изменений в инструкцию и описываемое устройство без предварительного извещения. KONICA MINOLTA и логотип KONICA MINOLTA являются торговыми марками или товарными знаками компании KONICA MINOLTA HOLDINGS, INC.

Все остальные товарные марки и торговые знаки являются собственностью их законных владельцев.

Версия 1.0. Август, 2007

Konica Minolta Business Solutions Europe
Field Support Vienna Office

Содержание

1. Введение.....	3
2. Установка/настройка оборудования.....	7
3. Настройка	8
3.1 Со стороны принтера (Page Scope Web Connection, Administrator).....	9
3.2 Со стороны драйвера принтера (PC, User).....	9
4. Важные замечания.....	10

1. Вступление

Идентификация пользователей и учет печати заданий является часто используемой функцией в компаниях, которые нуждаются в решениях по учету и ограничению доступа пользователей, устанавливаемой с драйвером принтера как «Page Scope Web Connection», без дополнительных затрат со стороны компании.

Следующие данные пользователей могут быть отслежены:

- Имя пользователя
- Название отдела
- Количество страниц в задании
- Формат страниц
- Цветная/черно-белая печать
- Односторонняя/двухсторонняя печать
- Процент заполнения

Следующие ограничения доступа пользователей к принтеру могут быть сделаны:

- Запретить печать полностью
- Печать только в черно-белом режиме
- Печать цветных отпечатков только в режиме экономии тонера

Предъявляются следующие требования:

- Установленный жесткий диск или CF карта памяти
- Сеть TCP/IP (для работы программы PageScope)
- Операционная система Windows
- Установлен Microsoft Excel (или подобное ему приложение) для работы с файлами CSV.

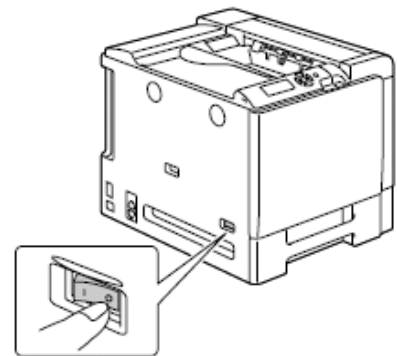
2. Установка/настройка оборудования

Для того, чтобы вышеприведенная функциональность принтера была доступна, требуется установить в принтер опциональный жесткий диск или карту памяти CF. Инструкция по установке данных компонентов приведена ниже:

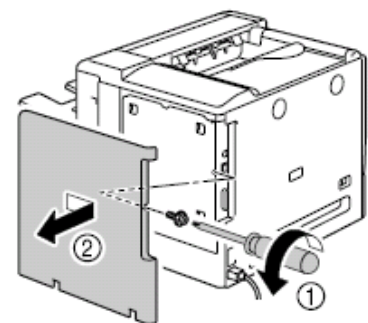
Номер для заказа жесткого диска: A08DOW1

Процедура установки жесткого диска:

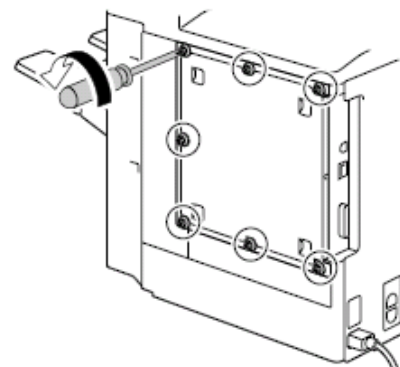
1. Выключите принтер и отключите все кабели интерфейсов и шнур питания.



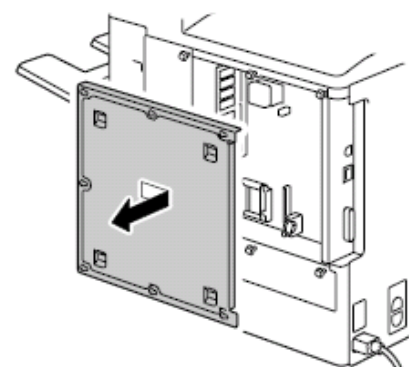
2. Отверткой открутите винт. Затем сдвиньте заднюю крышку вправо и снимите ее.



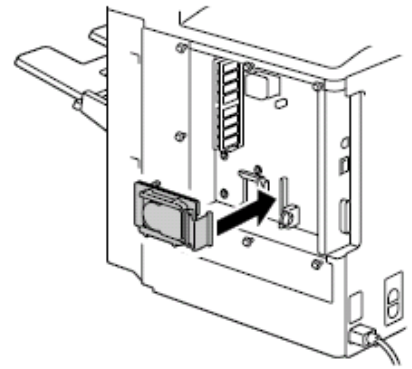
3. Отверткой ослабьте семь винтов (не вынимайте их из принтера).



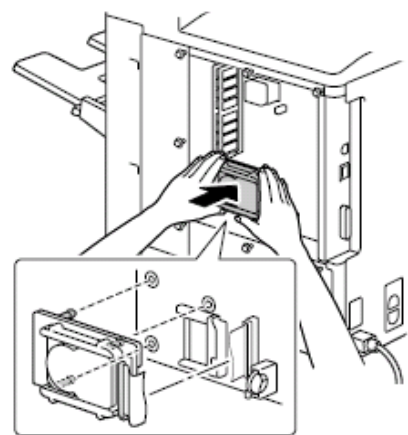
4. Сдвиньте плату слегка вправо и снимите ее с принтера.



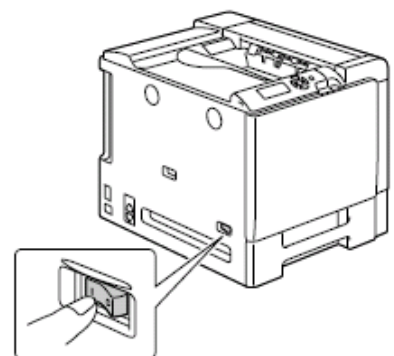
5. Подключите кабель блока жесткого диска в гнездо на плате контроллера.



6. Вставив три штырька блока жесткого диска в соответствующие отверстия в плате контроллера, зафиксируйте диск на плате.

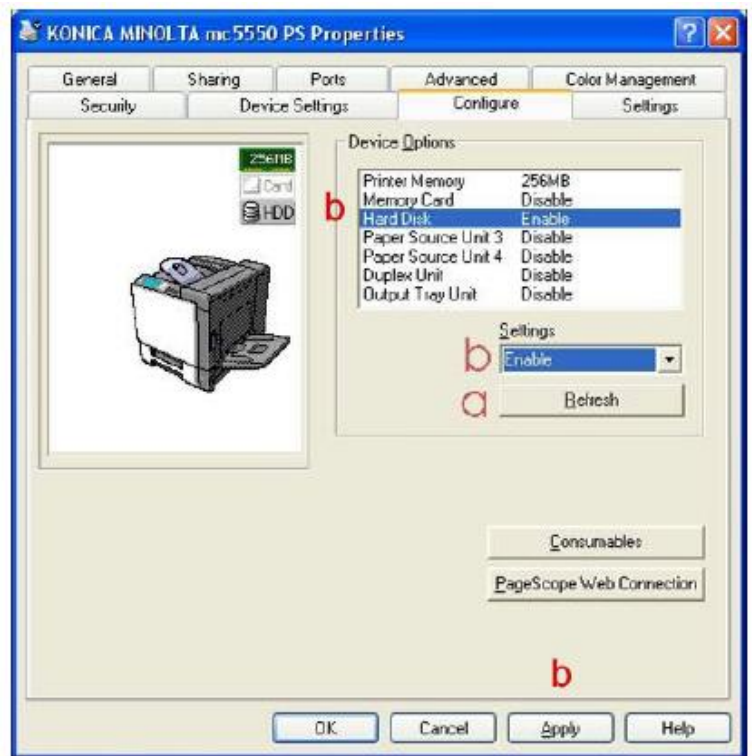


7. Верните плату на свое место и подтяните семь винтов. Установите на свое место заднюю крышку. Подключите в соответствующие гнезда все кабели интерфейса. Подключите к принтеру шнур питания и включите принтер.



8. **a** Если принтер соединен через TCP/IP, то обновите настройки во вкладке «**Конфигурировать**» в свойствах принтера: Свойства -> Конфигурировать -> нажать кнопку «**Актуализировать**» (Properties -> Configure -> нажать кнопку «Refresh»)

8. **b** Если принтер не соединен через TCP/IP, вручную установите следующие настройки: Свойства -> Вкладка Конфигурировать -> Выбрать «**Жесткий диск принтера**» -> Выбрать «**Включено**» -> нажать кнопку «**Применить**» (Properties -> Configure -> Выбрать «Hard Disk» -> Выбрать «Enable» -> нажать кнопку «Apply»)

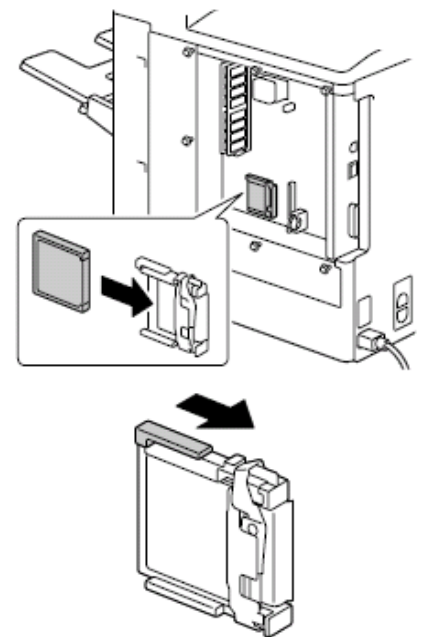


Процедура установки карты памяти Compact Flash

Применимы карты памяти CompactFlash емкостью 256 Мб, 512 Мб или 1 Гб.

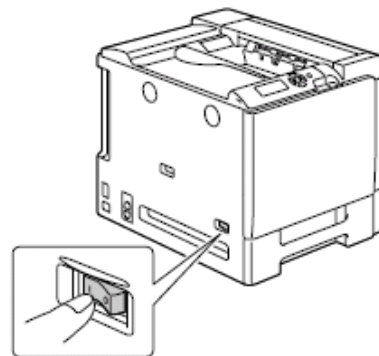
1 – 4. Также как и при установке жесткого диска.

5. Вставьте карту памяти CompactFlash в соответствующий слот до упора. При соответствующей установке карты CompactFlash, слегка выдвинется кнопка с верхней стороны слота (на рисунке обозначена кружком).
• Перед выемкой карты CompactFlash, нажмите на эту кнопку.



6. Верните плату на свое место и подтяните семь винтов.

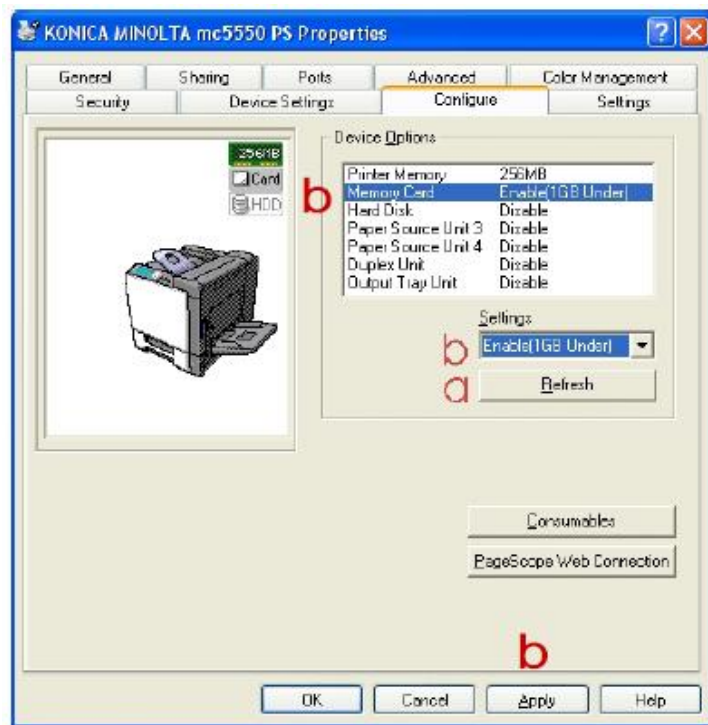
Установите на свое место заднюю крышку. Подключите в соответствующие гнезда все кабели интерфейса. Подключите к принтеру шнур питания и включите принтер.



7. **a** Если принтер соединен через TCP/IP, то обновите настройки во вкладке «Конфигурировать» в свойствах принтера: Свойства -> Конфигурировать -> нажать кнопку «**Актуализировать**» (Properties ->Configure -> нажать кнопку «Refresh»)

7. **b** Если принтер не соединен через TCP/IP, вручную установите следующие настройки:

Свойства -> Вкладка Конфигурировать -> Выбрать «**Карта памяти**» -> Выбрать «**Включено**» -> нажать кнопку «**Применить**» (Properties -> Configure -> Выбрать «Memory Card» -> Выбрать «Enable» -> нажать кнопку «Apply»)



3. Настройка

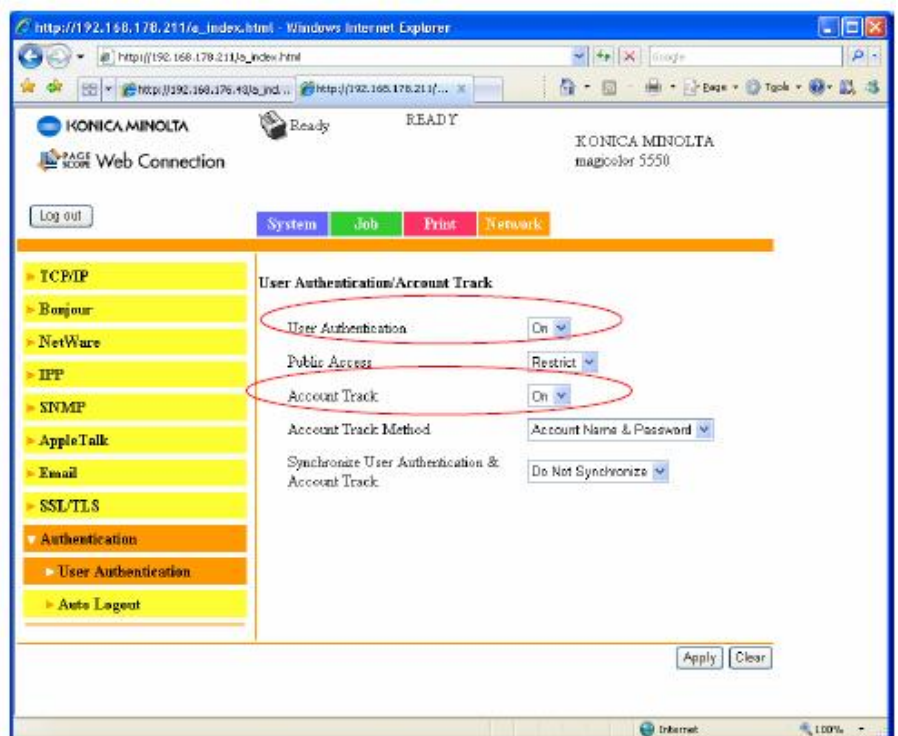
Функция идентификации пользователей и учета печати заданий доступна только, если пользователь обладает правами администратора или зарегистрированного пользователя.

Сначала администратор должен создать пользователей и учетные записи с помощью утилиты «Page Scope Web Connection», и только после этого, пользователь, введя данные имени пользователя и пароля в драйвере, сможет печатать.

The screenshot shows the 'Page Scope Web Connection' login page. At the top left is the Konica Minolta logo. The main title is 'PAGE SCOPE Web Connection'. Below the title, there is a 'Log in' section with three radio button options: 'Public User', 'Registered User', and 'Administrator'. The 'Registered User' option is circled in red. To the right of these options are two input fields for 'User Name' and 'User Password'. Below the login options is a 'Language' dropdown menu set to 'English'. At the bottom right, there are 'Log in' and 'Clear' buttons.

3.1 Со стороны принтера (Page Scope Web connection*, Administrator)

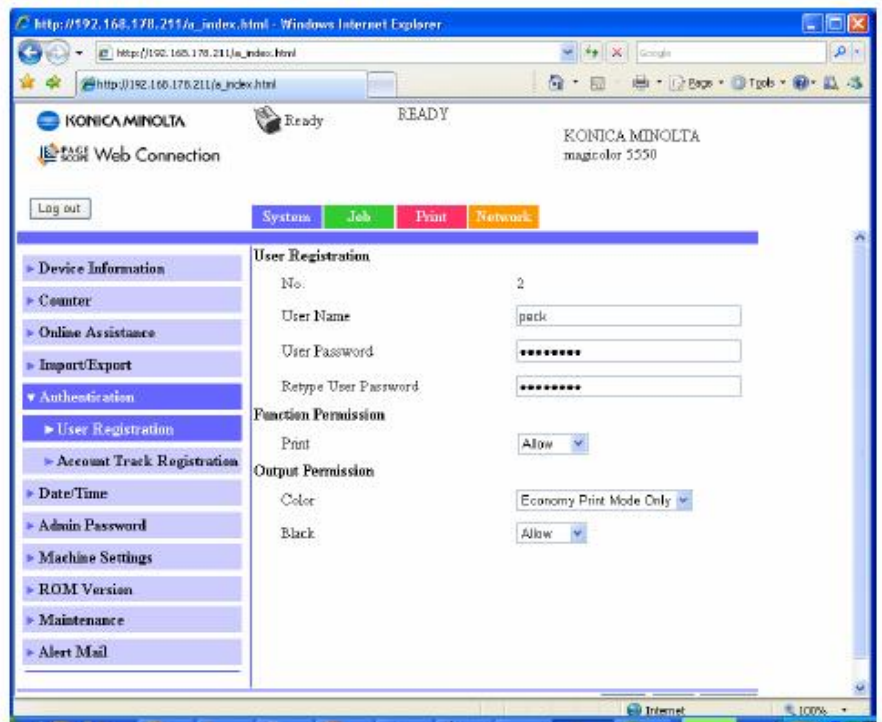
• Когда вы зашли под правами администратора в подменю «Authentication» -> «User Authentication» у вас появляется возможность активировать идентификацию пользователей «User Authentication» и учет печати заданий «Account track».



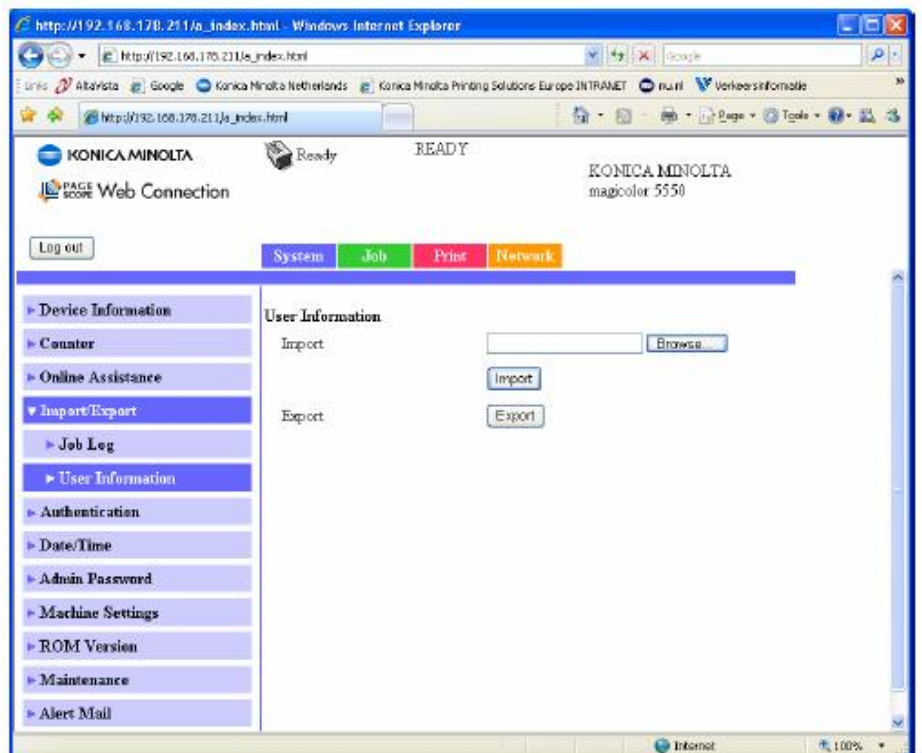
- В меню «System» администратор должен создать учетные записи пользователей.

Для регистрации нового пользователя надо в подменю «Authentication - > User Registration» зарегистрировать нового пользователя и ввести пароль пользователя в поле «User Password» и имя пользователя в поле «User Name».

- Также в данной вкладке меню могут быть заданы параметры «Function Permission» и «Output Permissions». Например, печать в цвете будет возможно только в режиме экономии тонера.

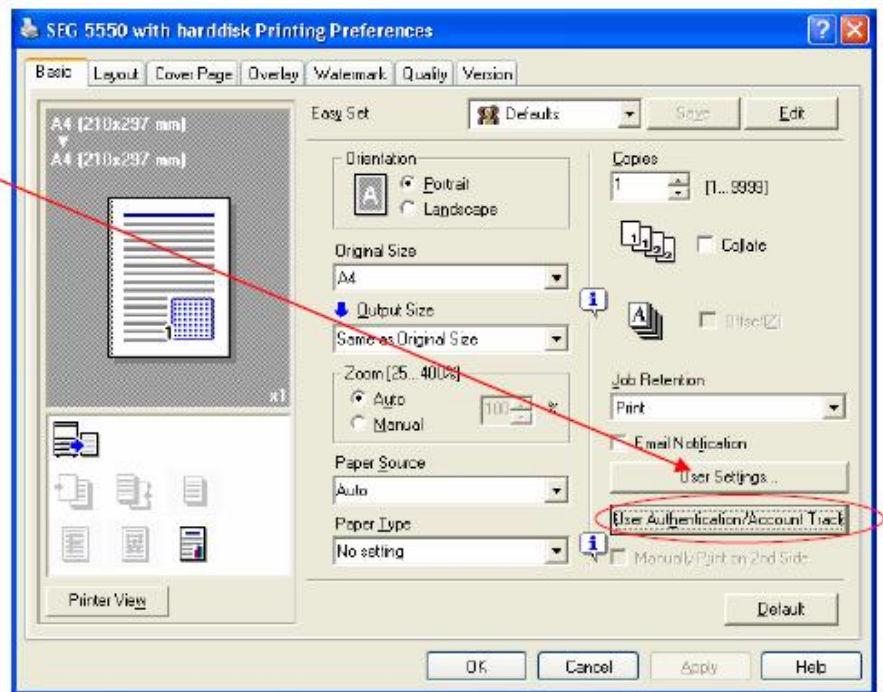


- Администратор также имеет возможность импортировать профили пользователей из файлов с расширением CVS (Microsoft Excel (или совместимое приложение) работающее с CVS файлами).



3.1 Со стороны драйвера (PC, User)

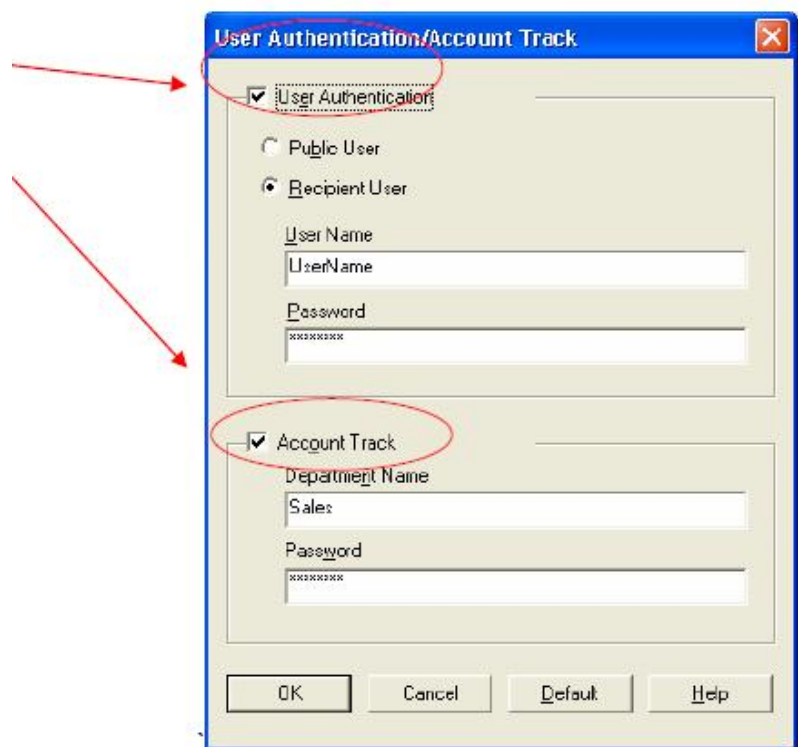
- Для настройки аутентификации пользователей во вкладке «Basic» («Базовый») нажмите кнопку «User Authentication/Account Track» («Аутентификация польз./Служ. за счетом») (в драйвере PS данная вкладка будет второй).



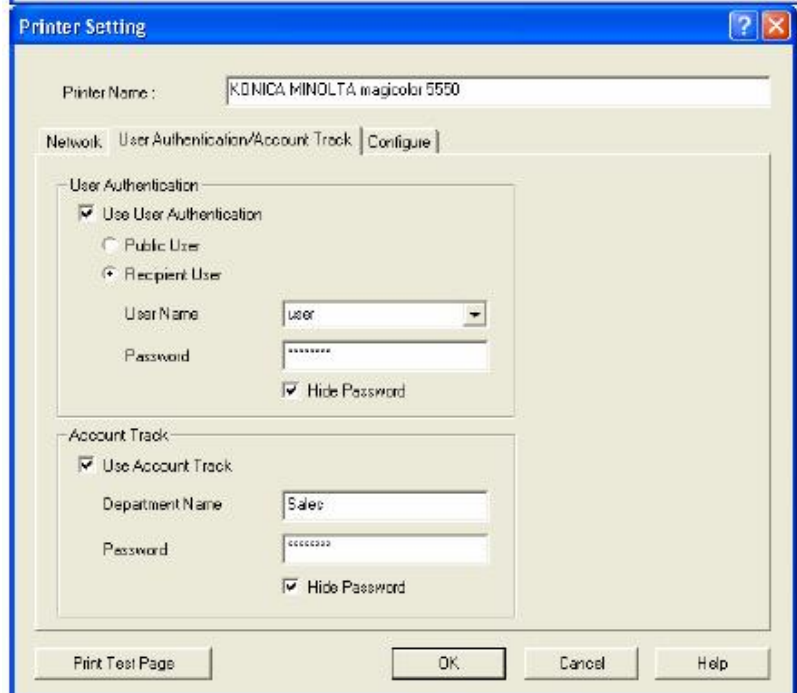
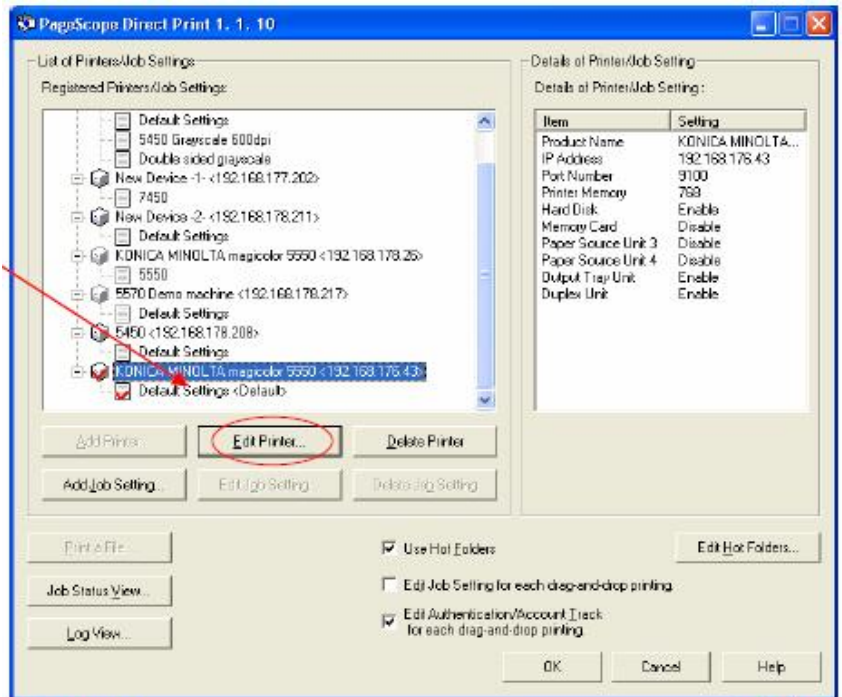
- Активируйте пункты «User Authentication» («Аутентификация пользователя») и «Account Track» («Служение за счетом»).

- В пунктах под «User Authentication» («Аутентификация пользователя») выберите «Recipient User» («Свой пользователь») и введите ваше «User Name» («Имя пользователя») и «Password» («Пароль»).

- В пункте «Account Track» («Служение за счетом») введите «Department Name» («Название отдела») и «Password» («Пароль»).



- Также вы можете изменить настройки принтера используя утилиту «Page Scope Direct Print». Для этого нажмите кнопку «Edit Printer» и выберите вкладку «User Authentication/Account Track».



4. Важные замечания.

- Вам требуется установить жесткий диск или карту память CF и также убедиться, что принтер подключен через интерфейс TCP/IP.
- Если пользователю не была создана учетная запись для печати на принтере, то даже если он отправит задание на печать, то это задание удалится из очереди печати принтера и принтер не напечатает его.
- Когда пункты «User Authentication» («**Аутентификация пользователя**») и «Account Track» («**Слежение за счетом**») активированы, и в настройках принтера пункт «Public Access» установлен как «Restrict», то печать будет **невозможна**, пока на компьютере не будут точно установлены настройки печати (в драйвере принтера или в приложении «PageScope Direct Print»). В дополнении к этому, данные (шрифты, профили и формы наложений) не могут быть закачены и Firmware не может быть обновлено.
- Если печать в цвете запрещена, вам надо в драйвере принтера установить параметр цветового режима, как «**Оттенки серого**».
- Данные функции принтера по учету печати доступны только для рабочих станций на которых установлена операционная система «Windows».