



Оптимизация настроек цвета при печати из приложения Indesign CS

Принтер: VCE PostScript принтеры **Konica Minolta**

Описание Проблемы:

Как оптимизировать настройку цвета при печати из приложения **Indesign CS**

Решение:

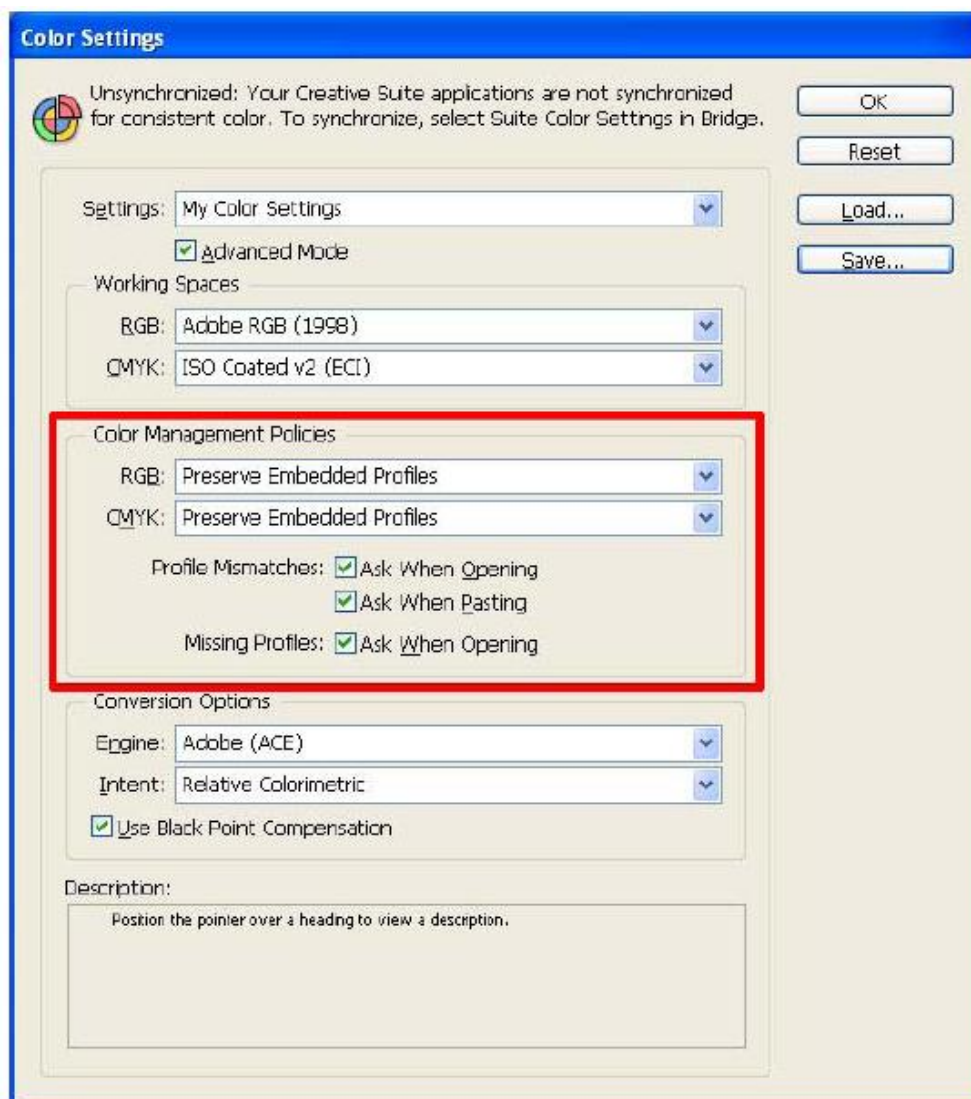
Чтобы быть уверенным в предсказуемой и правильной цветопередаче при печати из приложения **Indesign CS** на вашем лазерном принтере **Konica Minolta**, пожалуйста, следуйте нижеперечисленным шагам для того, чтобы сконфигурировать настройки цвета в данном приложении:

1. Настройки приложения Indesign CS

Самое первое, что надо сделать, это сконфигурировать основные настройки цвета в приложения **Indesign CS**. Чтобы зайти в меню настройки цвета, выберите «**Edit > Color Settings**».



Откроется окно «Color Settings» (Настройка цвета).



В пунктах «**Working Spaces**» и «**Conversion Options**» оставьте настройки данные этим приложением по умолчанию. Для данных пунктов нет определенной установки, какие настройки вам надо использовать, и данные пункты являются общими настройками, но могут быть изменены на предпочитаемые вами.

В пункте «**Color Management Policies**» выберите настройки как показано выше. При избранных настройках Indesign CS будет всегда вас предупреждать при импорте картинок:

- «**Don't have any profiles embedded**» (Нет встроенных профилей).
- «**Have other profiles embedded than the profiles selected as your working space**» (Имеются другие встроенные профили, чем профили выбранные как выше рабочее пространство).

Данные настройки обеспечивают наилучшую прогнозируемую обработку файла и предотвращают попытку «**Indesign CS**» конвертировать файл в другое цветовое пространство без уведомления.

Измененные настройки могут быть сохранены при нажатии кнопки «**Save**» («**Сохранить**»).

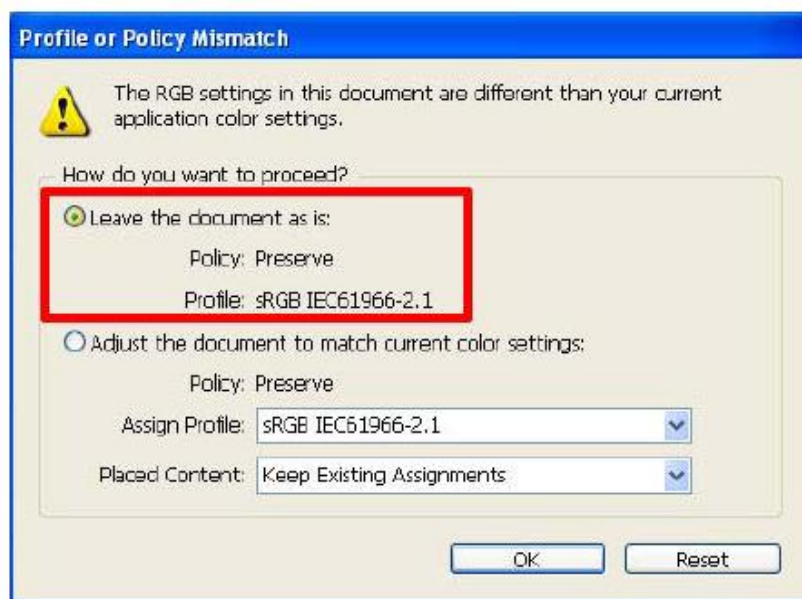
В вышеприведенном примере данные настройки были сохранены под именем «**My Color Settings**».

2. Открытие документа в приложении «Indesign CS».

Когда в приложении «Indesign CS» открывается документ, который имеет встроенные профили соответствующие цветовому пространству установленному в меню «Color Settings» («Настройка цвета»), никакого предупреждения не появится и данный документ будет немедленно открыт.

Если встроенные в документ профили не соответствуют цветовому пространству установленному в меню «Color Settings» («Настройка цвета»), то появится следующее предупреждающее сообщение:

Не соответствие RGB профиля:



В данном примере, вложенный RGB профиль, это sRGB IEC61966-2.1

Не соответствие CMYK профиля:



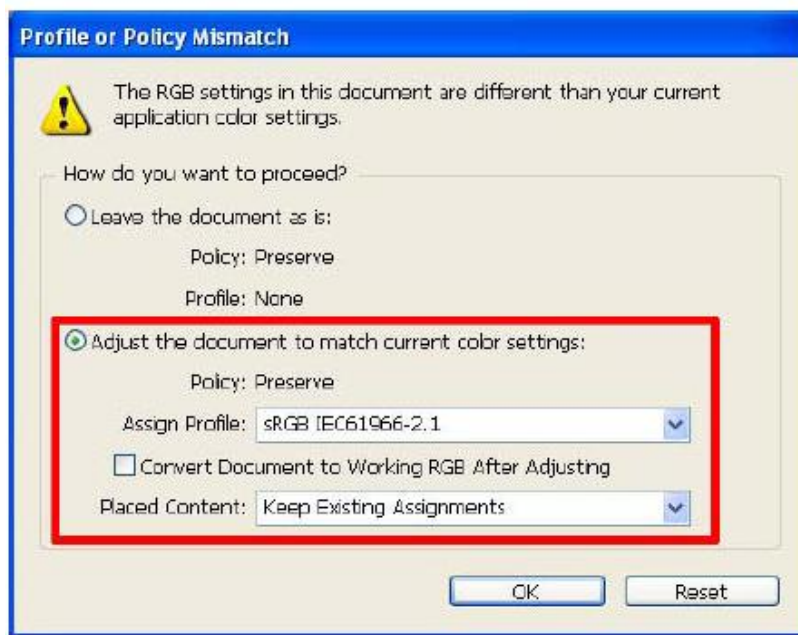
В данном примере, вложенный CMYK профиль, это Euroscale Uncoated v2

Для обоих (RGB и CMYK), выберите пункт «Leave the document as is» и нажмите кнопку «OK».

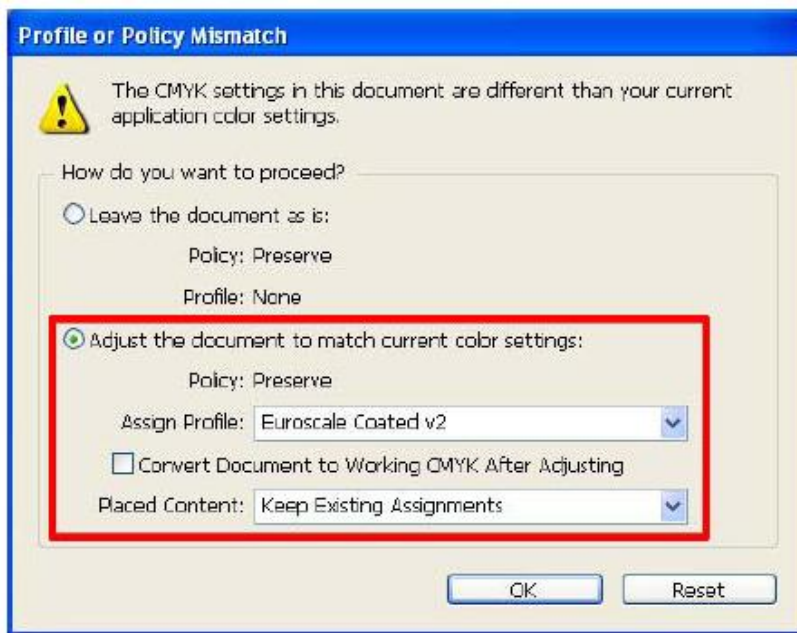
Верхние скриншоты взяты из приложения Indesign CS2 версии 4. В приложении Indesign CS версии 3, вид диалоговых окон немного другой. В Indesign CS версии 3 выберите пункт «Use the embedded profile» (вместо «working space»).

Если в документ не встроено никаких профилей, то при открытии документа появится следующее сообщение:

Отсутствие RGB профиля:



Отсутствие CMYK профиля:



В обоих (RGB и CMYK) диалоговых окнах надо выбрать «Adjust the document to match current color settings» и убедиться, что пункт «Convert Document to Working RGB/CMYK After Adjusting» не выбран.

Верхние скриншоты взяты из приложения Indesign CS2 версии 4. В приложении Indesign CS версии 3, вид диалоговых окон немного другой.

В Indesign CS версии 3 вы увидите два диалоговых окна для обоих профилей (RGB и CMYK).

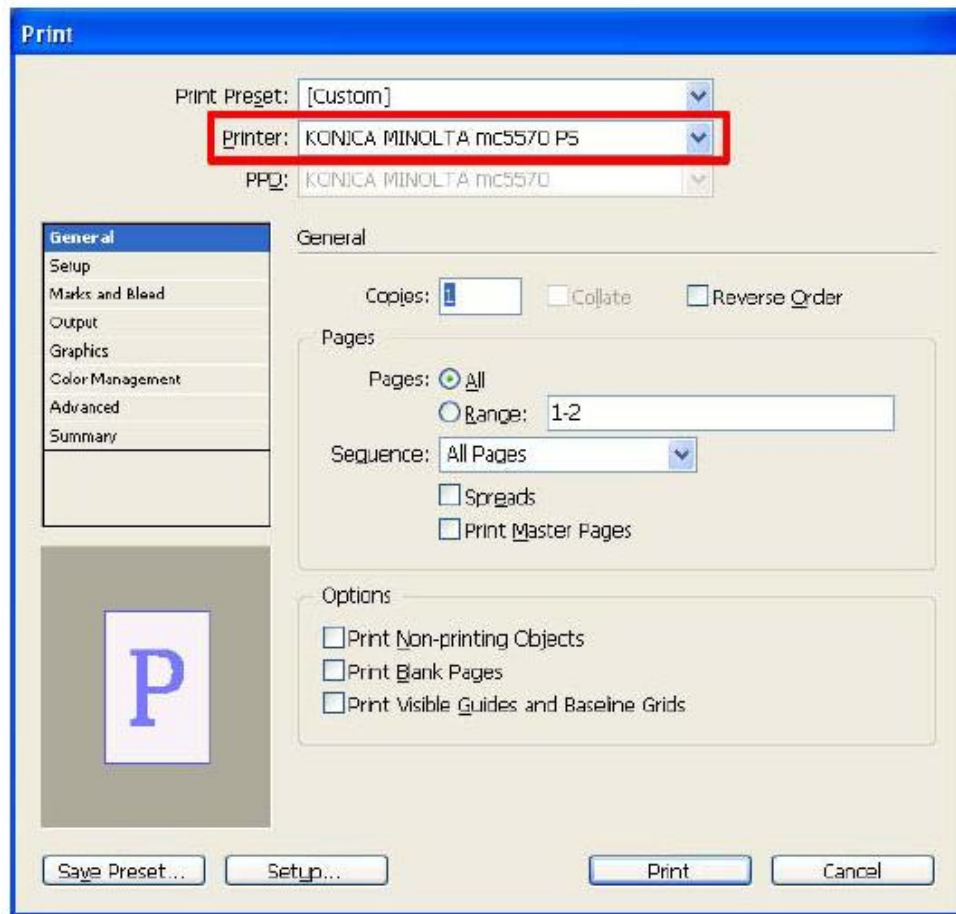
В первом диалоговом окне выберите «Assign profile» и выберите правильный профиль для документа.

Во втором диалоговом окне выберите «Use the embedded profile» (вместо «working space»).

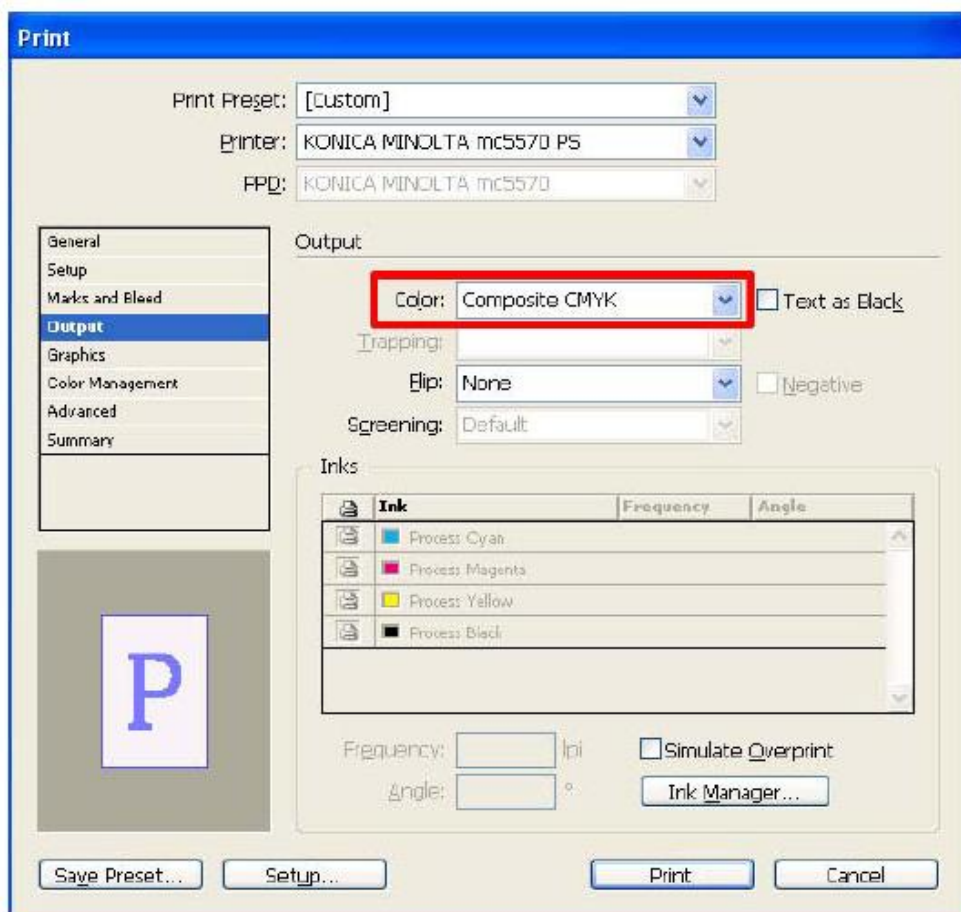
3. Печать документа из приложения «Indesign CS».

Выберите «File > Print»

Во вкладке «General», в окне «Printer» выберите принтер.

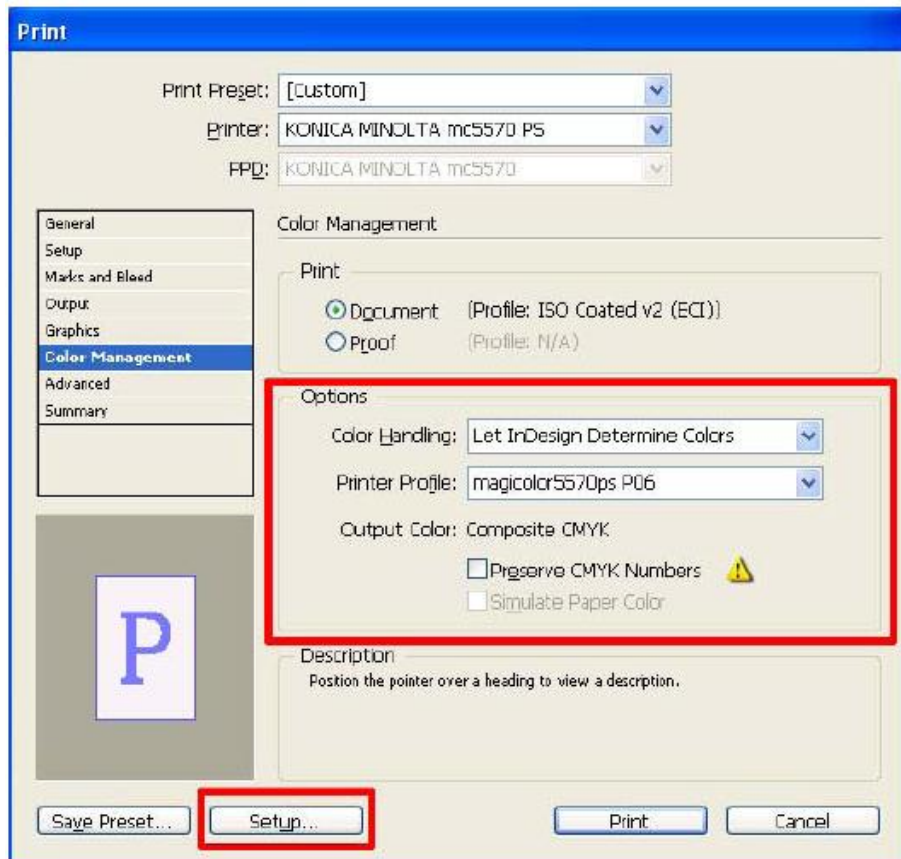


Во вкладке «Output» выберите параметр «Composite CMYK» как показано ниже:

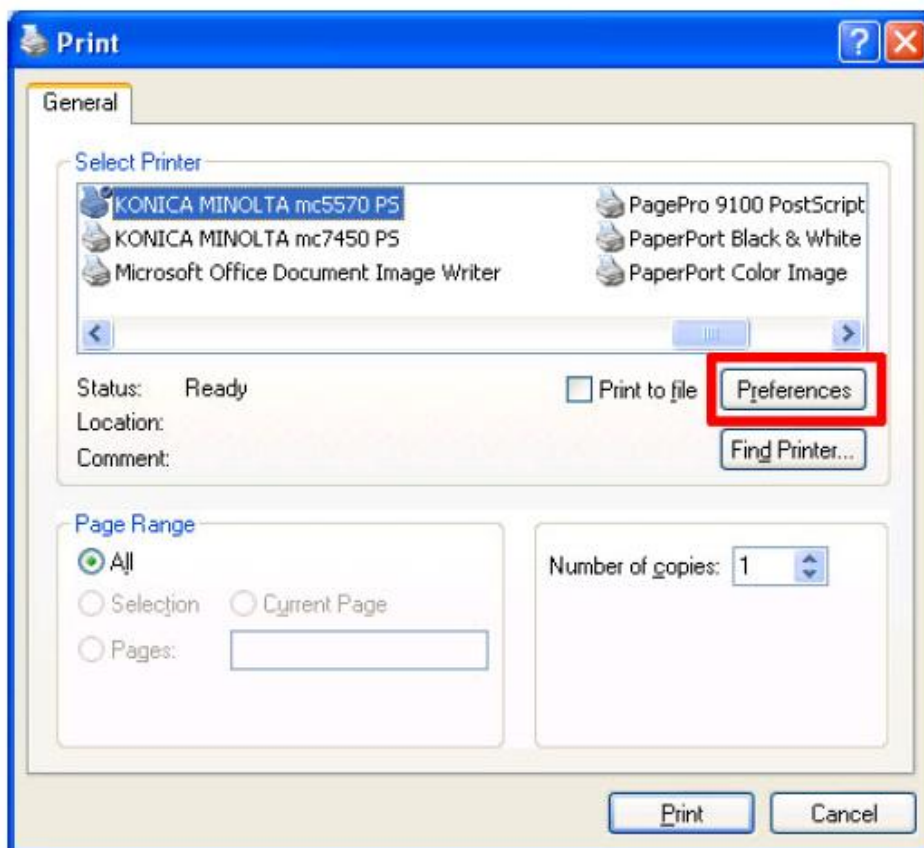


Во вкладке «Color Management» находятся следующие опции:

- Для пункта «Color Handling» выберите «Let InDesign Determine Colors»
- Для пункта «Printer Profile» выберите ICC профиль вашего принтер (например magicolor 5570 как в нижеприведенном примере).
- Удостоверьтесь что пункт «Preserve CMYK Numbers» не выбран.



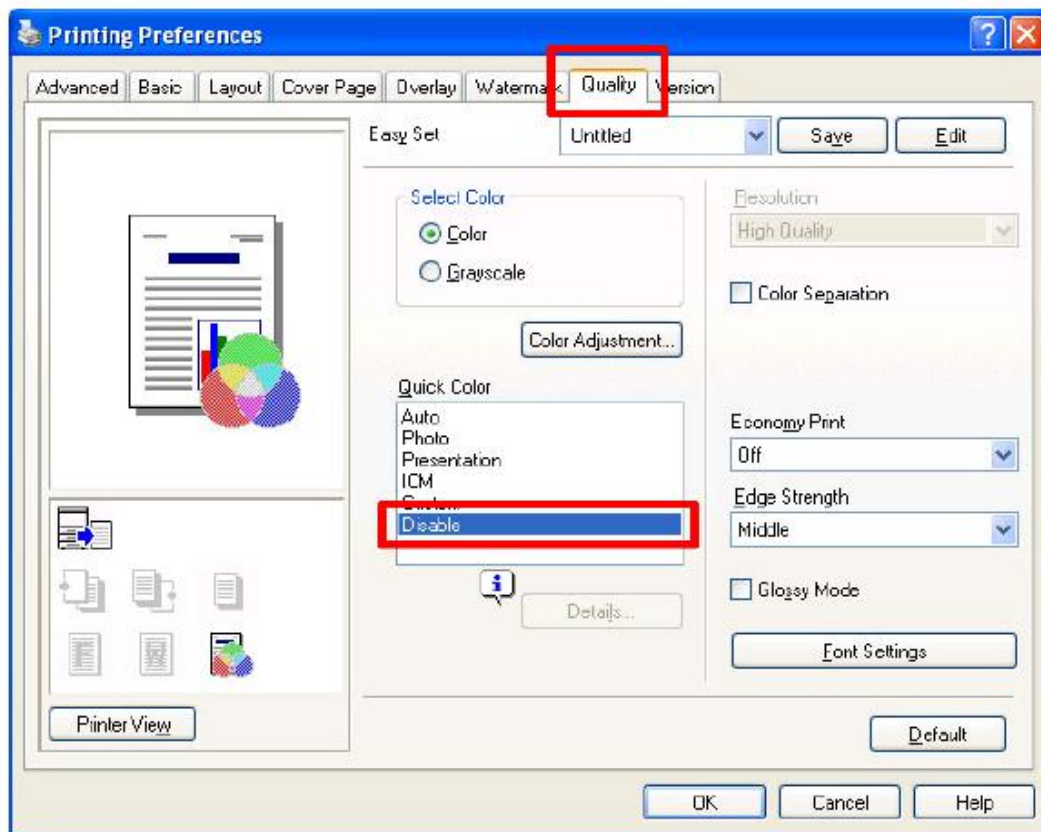
Нажмите кнопку «Setup» как показано выше.



Выделите ваш принтер и нажмите кнопку «Preferences»

В драйвере принтера выберите вкладку «Quality».

В пункте «Quick Color» установите «Disable», если данный параметр включен. Или же установите в данном пункте «Auto».



Нажмите кнопку «OK» и напечатайте ваш документ.